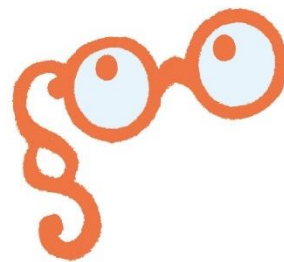


**KVALITET I DAGTILBUD
I VIBORG KOMMUNE**



TILSYNSRAPPORT 2022/23

**Børnehuset FDF Spurvehuset
Viborg Kommune**

Indhold

1	INTRODUKTION	2
1.1	Formål med gennemførelse af tilsyn	2
1.2	Øvrige rammer for tilsynet	2
1.3	Anledning, fokus og formål med det aktuelle tilsyn	2
1.4	Rammesætning af tilsynet i dagtilbuddet.....	3
2	Sammenfatning af tilsyn 2022/23	4
2.1	Resumé og primære opfølgningsspunkter	4
2.1.1	Tilsynet anbefaler følgende udviklingspunkter:	5
2.1.2	Tilsynet peger på følgende opmærksomhedspunkter fra tilsynsskemaet:	6
2.2	Historik	6
2.2.1	Primære opfølgningsspunkter fra forrige tilsyn	6
3	STRUKTUREL KVALITET	7
3.1	Normering og gruppestørrelse og -organisering	7
3.2	Fysiske rammer	8
3.3	Uddannelse, efteruddannelse og personalestabilitet	9
3.4	ANDRE RAMMEVILKÅR	11
4	TILSYNSSPØRGSMÅL TIL PROCESKVALITET	13
4.1	Evaluerende pædagogisk praksis	13
4.2	Inddragelse af forældrebestyrelsen.....	13
4.3	Det fysiske læringsmiljø inde og ude.....	14
4.4	FAGLIG LEDELSE.....	15
4.4.1	Fastsætte en faglig retning	15
4.4.2	Indhente faglig viden	15
4.4.3	Aktivere faglig viden	16
5	RESULTATKVALITET	17
5.1	Sprogvurdering 3-6	17
5.1.1	Resultater - Historisk udvikling	17
5.1.2	Resultater - opdelt på alder	18
5.1.3	Resultater - opdelt på køn	18
5.1.4	Sprogvurdering 3-6	19
5.2	TOPI.....	19
5.2.1	Resultater - Historisk udvikling	19
5.2.2	Resultater - opdelt på alder	20
5.2.3	Resultater - opdelt på køn	20
5.2.4	TOPI og Trivsel	20
5.3	Overgange	21

1 INTRODUKTION

Forskning om kvalitet i dagtilbud kan opdeles i 3 elementer; strukturel kvalitet, proceskvalitet og resultat kvalitet.

Strukturkvalitet omhandler de forhold, den pædagogiske praksis arbejder indenfor. Det kunne fx være fysiske rammer, normering og uddannelse af personalet. Proceskvalitet handler om den pædagogiske kvalitet herunder interaktioner mellem børn og voksne og børns sociale og emotionelle udvikling gennem leg og aktiviteter. Resultatkvalitet handler om, hvorvidt børnene udvikler f.eks. sproglige kompetencer af at gå i dagtilbud. Strukturel kvalitet og proceskvalitet er i høj grad en forudsætning for resultat kvalitet, men man kan også til en vis grad arbejde målrettet med resultat kvalitet.

1.1 Formål med gennemførelse af tilsyn

Kommunalbestyrelsen har ansvaret for at føre tilsyn med kommunens daginstitutioner jf. §5 i Dagtilbudsloven.

Formålet er at sikre, at indholdet; herunder det pædagogiske indhold jf. § 5a og § 5b, samt den måde, opgaverne udføres på; herunder at de rammer og eventuelle prioriterede indsatser, der er fastsat efter §3a, stk. 2, efterleves.

Samtidig har Viborg Kommune interesse i, at alle børn og forældre møder dagtilbud af høj kvalitet, hvor det at være barn har værdi i sig selv. Vores børn har ret til at deltage aktivt i sunde fællesskaber, hvor de trives, udvikler sig og bliver så dygtige de kan.

1.2 Øvrige rammer for tilsynet

Vi henviser her til vores tilsynsmodel på www.viborg.dk under *service og selvbetjening* for børn, unge og familie.

Der er i dette tilsyn udført en prøvehandling i de kommunale børnehuse og selvejende institutioner i forhold til to elementer:

- Inddragelse af børneperspektivet gennem børnerundvisning under tilsynet. Rundvisningen giver perspektiver på barnets blik på de fysiske omgivelser.
- Lederobservationer af tilsynet temaer med henblik på medejerskab og perspektivering.

1.3 Anledning, fokus og formål med det aktuelle tilsyn

Det aktuelle tilsyn er et anmeldt tilsyn som føres hvert andet år.

Det pædagogiske fokus ved tilsynet 2022/23 er:

Dannelse og børneperspektiv

- Medbestemmelse og børneperspektiv
- Børns fysiske, psykiske og sociale trivsel

Læring

- Læring og udviklingsmuligheder i hverdagen
- Rammesætning og vejledning
- Bevægelse og det pædagogiske personale som rollemodeller
- Natur og science

Derudover føres der tilsyn med dagtilbuddets rammebetingelser jf. nedenstående rapport.

1.4 Rammesætning af tilsynet i dagtilbuddet

Det anmeldte tilsyn opstartes med et kontrakteringsmøde for de selvejendes ledere, hvor tilsynsenheden rammesætter og forventningsafstemmer den kommende tilsynsrunde.

Herefter følger en dataindsamling som består af både kvantitative og kvalitative data, fx lederens observationer og besvarelse af et spørgeskema, tilsynsførendes observation af dagtilbuddets pædagogiske praksis, dagtilbuddets pædagogiske læreplan, samt inddragelse af skriftlig dokumentation fra forrige tilsyn.

Tilsynsmødet anses også som en del af dataindsamlingen, hvor bestyrelsesformanden, leder og personalerepræsentanter præsenteres for tilsynets observationer og analyse og hvor dagtilbuddet har mulighed for at perspektivere tilsynets analyse.

Tilsynet anvender redskabet KVALid i kvalitetsanalysen. KVALid tager afsæt i Det pædagogiske grundlag i Den styrkede pædagogiske læreplan.

Det anmeldte tilsyn munder ud i en tilsynsrapport som offentliggøres på dagtilbuddets hjemmeside. Det anmeldte tilsyn følges op af et uanmeldt tilsyn fra tilsynsenheden.

Forældrebestyrelsen orienteres om kvaliteten af de pædagogiske læringsmiljøer ved deltagelse af formanden i tilsynsmødet og ved fremsendelse af den efterfølgende tilsynsrapport.

Læs mere på www.viborg.dk under service og selvbetjening for børn, unge og familie.

2 Sammenfatning af tilsyn 2022/23

Læsevejledning: Sammenfatningen er udarbejdet af den tilsynsførende konsulent og er et resume af tilsynsmødet og lederens besvarelse af tilsynsspørgsmålene. En uddybning kan læses i efterfølgende afsnit i denne rapport.

2.1 Resumé og primære opfølgningspunkter

Tilsynet vurderer, at FDF Spurvehuset arbejder i overensstemmelse med den lovmæssige ramme for tilsynet fokus.

På baggrund af tilsynsførendes observationer, lederens observationer og besvarelse af tilsynsskemaet, dialogen på tilsynsmødet og til dels dagtilbuddets pædagogiske læreplan, efterlades tilsynet med et positivt indtryk af, at der arbejdes med en pædagogisk praksis, som tager afsæt i Den Styrkede Pædagogiske Læreplan jf. Dagtilbudsloven; herunder Det Pædagogiske Grundlag.

Med afsæt af ovenstående dataindsamling vurderer tilsynet at der jf. KVALid er en overvejende god pædagogisk kvalitet med flere elementer af høj kvalitet. Forekomster på den gode pædagogisk kvalitet er eksemplificeret her:

Dannelse og børneperspektivet

- Observationerne viser en pædagogisk praksis, hvor der er balance mellem børneinitierede legeaktiviteter og relevante vokseninitierede pædagogiske aktiviteter.
- I arbejdet med TOPI og det tværfaglige samarbejde ses, at børnehuset har et godt kendskab til fysiske, psykiske og sociale tegn på mistrivsel og faldende trivsel hos børn. Der bliver handlet systematisk på observeret mistrivsel.
- Observationerne viser et pædagogiske personale som oftest anerkender børns forskellighed og inddrager dette i rutinesituationer og vokseninitierede aktiviteter.
- Det pædagogiske personale har fokus på både børns fysiske, psykiske og sociale trivsel. Der arbejdes både med barn-voksen og barn-barn relationer.
- Det pædagogiske personale er opmærksomme på, om børnene oplever de forskellige dele af børnehavens dagligdag som meningsfuld, og justerer læringsmiljøet derefter.

Læring

- Det pædagogiske personale hjælper børnene med ideer til handlinger og fælles planlægning. De italesætter og forklarer dagligdagens forløb og hjælper børnene med, hvordan de kan handle.
- Det pædagogiske personale sætter ofte ord på og udvider børnenes oplevelser. De udfordrer barnet tilpas, idet de stiller krav og tilbyder aktiviteter, som barnet har mulighed for at lykkes med, men samtidig lærer af og udvikles igennem. Dertil arbejder det pædagogiske personale bevidst med at forbinde børnenes aktuelle viden og oplevelser med deres tidligere erfaringer ved hjælp af sammenligninger, forklaringer og historier.
- Rutiner, aktiviteter og tid til børneinitieret leg, rammesættes af det pædagogiske personale, så dette er afstemt efter børnenes færdighedsniveau. Der sikres, at børnene oplever faste rytmer i dagligdagen.
- I observationerne ses et pædagogiske personale som giver børnene forklaringer, når de irttesættes, og vejleder dem til hvad de i stedet kan gøre, fx i en konfliktsituation eller i en leg. Børnenes perspektiver inddrages.

Selvvalgte tema: Det pædagogiske læringsmiljø (Måltidet + Indretning - det fysiske læringsmiljø inde)

- Der er skabt plads til leg i både større og mindre fællesskaber i det daglige fysiske læringsmiljø. Der ses små afgrænsede legeområder i de store rum inde. Indretningen anvendes aktivt og reflekteret til at understøtte børnenes legemuligheder og forskellige interesser.
- Der er grovmotoriske områder, hvor børn kan være aktive, og stilleområder, hvor børn kan være i ro eller hvor det pædagogiske personale kan trække sig tilbage sammen med ét eller flere børn, med henblik på ro, nærhed og omsorg.
- Det pædagogiske personale anerkender børns forskellige spisevaner og erfaringer med mad, og alle børn gives mulighed for at undersøge maden samt at eksperimentere med at sammensætte mad og smage under måltidet.
- Det pædagogiske personale giver ofte børnene mulighed for at være aktive og selvstændige under måltidet, og børnene opfordres og støttes til selvstændighed.

Jf. lovkravet om, at etablere en evalueringskultur som er systematisk og begrundet, er Børnehuset en del af et større kommunalt kompetenceudviklingsforløb, hvor ledere og pædagogiske personaler er på uddannelse.

2.1.1 Tilsynet anbefaler følgende udviklingspunkter:

På baggrund af dataindsamlingen peger tilsynet på følgende udviklingspunkter som børnehuset skal arbejde videre med:

Dannelse og børneperspektiv

- Medbestemmelse og børneperspektiv:
Jf. KVALid er der overvejende en god praksis. Der ligger dog et udviklingspotentiale i skema 13.3. Det handler blandt andet om følgende:
 - Systematisk at arbejde med, at alle børn er involveret og medbestemmende i processen omkring planlægning og evaluering af aktiviteter, leg og rutinesituationer. Herunder, at det er tydeligt, at børnenes perspektiver inddrages og at processen er velorganiseret.

Læring

- Bevægelse og det pædagogiske personale som rollemodeller
Der ligger et udviklingspotentiale i skema 24 (vuggestue) + skema 25 (børnehave). Det handler blandt andet om følgende:
 - Systematisk at indtænke bevægelse som integreret del af hverdagen og på en pædagogisk måde at arbejde med kropsfornemmelse, sanser, glæde, relationer, motivation, variation m.v.. således at alle børn hver dag er fysisk aktive sammen med det pædagogiske personale på en måde, hvor de bliver forpustede.
 - Opmærksomhedspunkt i forhold til, at den fysiske aktivitet foregår med udgangspunkt i børnenes sociale relationer og interesser.
- Natur og science
Jf. KVALid ligger der et udviklingspotentiale i skema 25.2 (vuggestue) + skema 26.2 (børnehave). Det handler blandt andet om følgende:

- At der er mange og varierede materialer til rådighed, og at der gennemføres aktiviteter, hvor der samtales med børnene i et lærings- og dannelsesperspektiv.

Tilsynets dataindsamling er gennemgået på tilsynsmødet og i tillæg hertil, er der udleveret et PowerPoint oplæg som referat. I dette er en fremvisning af kvalitetsvurderingerne til brug i ledelseslinjens opfølgning, samt i det uanmeldte opfølgende tilsyn.

2.1.2 Tilsynet peger på følgende opmærksomhedspunkter fra tilsynsskemaet:

Vedr. punkt 5.3 overgang til skole

2.2 Historik

2.2.1 Primære opfølgningsspunkter fra forrige tilsyn

Dato for forrige anmeldte tilsyn:

Den 29. juni 2021

Tilsynets anbefalinger:

Selvvalgt tema: Faglig udvikling og evaluering, samt Didaktik

- Dokumentation af sammenhængen mellem læringsmiljø og børns læringsmuligheder med afsæt i børneperspektivet og børns medbestemmelse.
- Klare mål for projekter
- Børnenes kommunikationsmuligheder
- Børnenes perspektivers aftryk i dokumentationen
- Dialoger med afsæt i nysgerrig og undersøgende spørgsmål som rammesætter refleksion, undren, at se sammenhæng og mønstre, problemløsende

Evaluering

- Fortsætte udviklingen af en systematisk evalueringskultur
- Arbejde med baselines
- Fokus på bl.a. metodevalg og evalueringsfokus

Opmærksomhedspunkter:

- Marte Meo og KVALid: sammenhænge og forskelle
- Genbesøge "Måltidet"
- TOPI: Anvendelse af indikatorer for gul og rød
- Systematik i kortlægning af relationer fx inspiration i DCUMs relationsskema

Dato for opfølgning på forrige anmeldte tilsyn:

14. december 2021

Det opfølgende tilsyn var: (anmeldt/uanmeldt)

anmeldt

3 STRUKTUREL KVALITET

Læsevejledning: Spørgsmålene er besvaret af børnehuslederen forud for tilsynsmødet. På tilsynsmødet drøftes spørgsmålene og den tilsynsførende konsulent anfører bemærkninger under besvarelser, hvor der er behov for opmærksomhed.

Strukturel kvalitet kan forstås som de rammer og forhold, som den pædagogiske praksis arbejder inden for, og som er påvirket af økonomi, organisering, ledelse mm. i dagtilbuddet.

Ud for hvert spørgsmål skal der afgives et svar som enten er et antal eller ved at benytte ja/nej. Enkelte spørgsmål skal besvares med tekst. Der kan ligeledes noteres eventuelle bemærkninger.

3.1 Normering og gruppestørrelse og -organisering

Normering og gruppestørrelse behandles ofte sammen i forskningen i dagtilbud på området, men der bruges ikke en ensartet måde at udregne normering på. Med normering menes her forholdet mellem antal voksne og antal børn. Når vi taler om høj normering, mener vi høj personaletæthed – dvs. få børn pr. voksen. Gruppestørrelse er organiseringen af børnene inden for en given normering og kan både omhandle fx antal børn på en stue, antal børn i en specifik aldersgruppe eller gruppesammensætningen i forbindelse med særlige aktiviteter.

Normering, gruppestørrelse og -organisering

		Svar	Bemærkning
Normering	Hvor mange børn er der pr. voksen i dagtilbuddet?	5,25	Det ovenstående er i tidsrummet fra kl. 9.30 - 13.00, og er fordelt med 3,5 i vuggestue og 7 i børnehave. På dette tidspunkt har vi 28 børn i vuggestue og 42 børn i børnehave. Den næstkommende halve år, stiger vuggestuen til 34 børn, børnehaven ligeledes med svarende til 53 børn slut forår.
Organisering	Hvordan er dagtilbuddets børnegruppe organiseret?	Opdelt på andre måder	aldersopdelt for de kommende skolebørn, ellers funktions- og aldersintegreret.
Organisering	Er der behov for at ændre på organiseringen af børnegruppen?	Ja	vi har lige ændret i børnehaven, hvor vi er blevet mere funktions- og aldersintegreret. I vuggestuen arbejder vi funktionsopdelt dele af dagen, særligt i forhold til de "store" vuggestuebørn.

Note: Figuren viser resultater for perioden 2022.

Kilde: Rambølls Rammevilkår

Leders refleksion:

Vi er fortsat i proces omkring det ovenstående, særligt i børnehaven. Der er meget læring i at være i en forandringsproces og justere under vejs.

Tilsynsførendes bemærkning:

Ingen Bemærkning.

3.2 Fysiske rammer

Dagtilbuddets fysiske rammer defineres af dets inde- og udemiljø, dvs. bygninger, indretning af indendørs og udendørs rum, interiør samt genstande, legetøj og legeredskaber. Dagtilbuddets fysiske rammer tænkes ofte som en given og statisk størrelse, men megen forskning peger på de fysiske rammer som en dynamisk størrelse, dvs. rammer, der ændrer sig eller skifter mellem at fungere som ramme for forskellige aktiviteter. Flere studier belyser, hvorledes de fysiske rammer bliver en betydningsfuld strukturel faktor for kvalitet i dagtilbud, og hvordan tilrettelæggelsen af disse kan anvendes aktivt til at strukturere praksis og børns aktiviteter (Christoffersen et al. 2014).

Fysiske rammer

		Svar	Bemærkning
Bygninger og vedligehold	Var der bemærkninger til bygningerne ved seneste bygningsgennemgang? (Skriv gerne dato for seneste bygningsgennemgang)	Nej	Jeg har haft besøg af firma omkring energi m.v., og her var der kommentarer omkring rør der ikke var blevet isoleret. Dette er ordnet af firmaet.
Bygninger og vedligehold	Er der behov for at gøre en ekstra indsats i forhold til vedligeholdelsen af bygningerne?	Ja	vi er ved at få undersøgt mulighederne for at gøre vores kloak i kælderskakt større således at den kan rumme mere regnvand. Vi har haft problemer med oversvømmelser grundet regnskyl.
Legepladssikkerhed	Var der bemærkninger til sikkerheden ved seneste legepladsinspektion?(Skriv gerne dato for seneste legepladsinspektion)	Ja	Fredag d. 23.9. Der var bemærkninger om et større faldsandsområde, og mere løs sand under en gyng. Vi bestiller mere sand og er i gang med at fjerne ukrudt/græs, som dækker dele af faldsandsområdet.
Legepladssikkerhed	Er der behov for at gøre en ekstra indsats i forhold til at arbejde med sikkerhed og sikring af dagtilbuddets legearealer?	Nej	

		Svar	Bemærkning
Brandsikkerhed	Var der bemærkninger til sikkerheden ved seneste brandinspektion?(Skriv gerne dato for seneste brandinspektion)	Ja	Vandstrålen fra vandslangen var ikke lang nok. Dette skyldes at der var skruet ned for trykket i huset. Herefter virker alt igen.
Brandsikkerhed	Er der behov for at gøre en ekstra indsats i forhold til arbejdet med forebyggelse og reaktioner i tilfælde af brand?	Nej	

Note: Figuren viser resultater for perioden 2022.
Kilde: Rambølls Rammevilkår

Leders refleksion:

Intet

Tilsynsførendes bemærkning:

Ingen Bemærkning.

3.3 Uddannelse, efteruddannelse og personalestabilitet

Betydningen af, om dagtilbudspersonalet er uddannet eller uuddannet, har været genstand for flere undersøgelser. Under dette tema beskriver vi, hvad forskningen siger om betydningen af personalets grunduddannelse, deres løbende uddannelse og træning i dagtilbuddet samt betydningen af personalestabiliteten i et dagtilbud. Med personalestabilitet tænkes der på, hvorvidt der er stort sygefravær i en personalegruppe eller stor udskiftning af medarbejdere i et dagtilbud.

Uddannelse og efteruddannelse

		Svar	Bemærkning
Fordel dagtilbuddets medarbejdere med hensyn til relevant pædagogisk personale	Ingen pædagogfaglig udd.	3	
	Studerende	2	
	Anden pædagogisk grundudd.		
	Seminarieudd. pædagog	10	

	Svar	Bemærkning
Videregående udd.		
Anden relevant udd.	3	
Er fordelingen mellem uddannede og ikke-uddannede i overensstemmelse med kommunens retningslinjer?	Ja	

Note: Figuren viser resultater for perioden 2022.
Kilde: Rambølls Rammevilkår

Tilsynsførendes bemærkning:

Ingen Bemærkning.

Personalestabilitet

	Svar	Bemærkning
Hvor mange opsigelser har der været det sidste år?	1	Leder sagde op i februar 22, og ny leder blev ansat pr. 1. maj 22.
Er der behov for at gøre en ekstra indsats for at nedbringe antallet af opsigelser?	Nej	
Er der behov for at gøre en ekstra indsats for at nedbringe sygefraværet?	Nej	

Note: Figuren viser resultater for perioden 2022.
Kilde: Rambølls Rammevilkår

Hvad er det seneste års fraværsprocent?

Fraværsprocent for personalet i Spurvehuset sidste år var 6,06

Tilsynsførendes bemærkning:

Ingen Bemærkning

Medarbejderinddragelse, tillidsrepræsentant og arbejdsmiljørepræsentant

	Svar	Bemærkning
Arbejder I struktureret med medarbejderinddragelse i ledelsen af dagtilbuddet?	Ja	
Afsættes der timer til tillidsrepræsentantarbejde i dagtilbuddet?	Ja	
Afsættes der timer til arbejdsmiljørepræsentantarbejde i dagtilbuddet?	Ja	

	Svar	Bemærkning
Afholdes der årlige medarbejderudviklingssamtaler (MUS)?	Ja	

Note: Figuren viser resultater for perioden 2022.
Kilde: Rambølls Rammevilkår

Tilsynsførendes bemærkning:

Ingen Bemærkning.

Førstehjælp

	Svar	Bemærkning
Har personalet i dagtilbuddet taget førstehjælpskursus/genopfriskningskursus indenfor de sidste par år?	Nej	Det skal vi i november.

Note: Figuren viser resultater for perioden 2022.
Kilde: Rambølls Rammevilkår

Tilsynsførendes bemærkning:

Ingen Bemærkning.

3.4 ANDRE RAMMEVILKÅR

Mad og måltider

	Svar	Bemærkning
Fremmer I aktivt børnenes viden om sund mad?	Ja	
Inddrages forældrene i dagtilbuddets mad- og måltidspolitik?	Ja	
Er der udfordringer med usund kost i dagtilbuddet og brug for at gøre en ekstra indsats omkring mad og måltider?	Nej	

Note: Figuren viser resultater for perioden 2022.
Kilde: Rambølls Rammevilkår

Tilsynsførendes bemærkning:

Ingen Bemærkning.

Hygiejne

	Svar	Bemærkning
Har dagtilbuddet formuleret hygiejnerutiner med henblik på at reducere sygdomme og infektioner og inddrages forældrene i disse, fx ved at emnet taget op på bestyrelses- og forældremøder?	Ja	
Er der behov for at gøre en ekstra indsats omkring arbejdet med hygiejne?	Nej	

Note: Figuren viser resultater for perioden 2022.

Kilde: Rambølls Rammevilkår

Tilsynsførendes bemærkning:

Ingen Bemærkning.

Magtanvendelser

Har personalet den nødvendige viden om retningslinjerne for magtanvendelse på dagtilbudsområdet?

Ja

Har dagtilbuddet været i særlige situationer, hvor magtanvendelse er anvendt?

Ikke i min tid i Spurvehuset, dvs. siden 1. maj 22.

Er der behov for at gøre en ekstra indsats i forhold til at mindske magtanvendelsen i institutionen?

Nej

Tilsynsførendes bemærkning:

Ingen Bemærkning.

Økonomi

	Svar	Bemærkning
Var der bemærkninger til økonomien ved seneste budgetgennemgang?	Nej	
Er der behov for at gøre en ekstra indsats i forhold til at styre dagtilbuddets økonomi?	Nej	

Note: Figuren viser resultater for perioden 2022.

Kilde: Rambølls Rammevilkår

Tilsynsførendes bemærkning:

Ingen Bemærkning.

4 TILSYNSSPØRGSMÅL TIL PROCESKVALITET

Læsevejledning: Spørgsmålene er besvaret af børnehuslederen forud for tilsynsmødet. På tilsynsmødet drøftes spørgsmålene og den tilsynsførende konsulent anfører bemærkninger under besvarelser, hvor der behov for opmærksomhed.

4.1 Evaluerende pædagogisk praksis

I hvilken grad er dagtilbuddet opmærksomme på disse udvalgte dimensioner, når den pædagogiske praksis evalueres:

1. *Evaluerer sammenhængen mellem de pædagogiske læringsmiljøer og børnenes trivsel, læring, udvikling og dannelse.*
2. *Justere praksis ud fra evalueringens resultater.*
3. *Evaluerer den justerede praksis.*

Leders besvarelse:

Der er høj grad af opmærksomhed, fordi vi netop øver os i konkret brug af evalueringsværktøj til konkrete hverdagsopgaver og tiltag.

Tilsynsførendes bemærkning:

Ingen Bemærkning.

4.2 Inddragelse af forældrebestyrelsen

I hvilken grad formår dagtilbuddet at inddrage forældrebestyrelsen i udarbejdelsen, evalueringen af og opfølgning på den pædagogiske læreplan?

Leders besvarelse:

Det er helt klart planen at bestyrelsen skal præsenteres for før, under og efter et tilsyn og indhold. Det foregår med deltagelse af formand til tilsynsmødet, og til en fælles præsentation på bestyrelsesmøde. Herudover er bestyrelsen med i processen når indsatserne skal beskrives.

I hvilken grad formår dagtilbuddet at inddrage forældrebestyrelsen i dagtilbuddets arbejde med at skabe gode overgange fra hjem til dagtilbud, mellem dagtilbud og fra dagtilbud til skole?

Leders besvarelse:

Forældrebestyrelsen og forældrerådet informeres og involveres i samarbejde både det der er fra voksen til voksen og fra voksen til børn og omvendt. Der arrangeres aktiviteter/temaer og afslutningsfest for kommende skolebørn, som forældrene er involveret i. Bestyrelsen informeres om pædagogiske tiltag m.v., der har relevans for den gode overlevering fra Vuggestue til BH og fra BH til Skole.

Tilsynsførendes bemærkning:

Der deltog ikke en repræsentant fra bestyrelsen til tilsynsmødet. Tilsynsrapporten fremsendes til leder. Det aftales at leder overleverer pointer fra tilsynsmødet til bestyrelsesformand.

4.3 Det fysiske læringsmiljø inde og ude

I hvilken grad anvendes børnenes legeindhold og optagethed som pejlemærker for indretningen af det fysiske læringsmiljø inde og ude?

Leders besvarelse:

Det er et af vores store fokuspunkter dette år. Vi har ændret vores rammer, og er gået fra stueopdeling til funktionsopdelte rum. Det er tydeligt at børnene profiterer af den overskuelighed og tydelighed rummene inviterer til nu. Børns selvvalgte lege er på kryds af alder og køn og med fokus på aktiviteten.

I hvilken grad er der skabt plads til leg i både større eller mindre fællesskaber?

Leders besvarelse:

I høj grad

I hvilken grad har børnehuset indrettet stilleområder, hvor børnene kan være i ro?

Leders besvarelse:

I høj grad. Vi har hjørner og rum, som inviterer til stille aktivitet. Vi har indrettet et bibliotek med sofaer, planter, reoler, og bøger. I Vuggestuen har hver enkelt gruppe en mindre rum, hvor man kan trække sig ind med en lille gruppe, eller hvor enkelte børn kan lege selv.

I hvilken grad er de fleste materialer, legetøj og legeredskaber tilgængelige for børnene til selvstændig brug?

Leders besvarelse:

I høj grad. Børnene ved godt hvor legetøjet er, og de legetøj der er fremme må de bruge. Det er også nemmere at rydde legetøjet op igen. Alle børn ved i hvilket rum ex. en legoklods hører til, for der er kun Lego i et enkelt rum. I Vuggestuen vælger pædagogerne hele tiden at sortere i hvad der er til gængeligt og hvad der ikke er. De har fokus på at skabe et overskueligt miljø hvor sanseindtrykkene ikke forstyrres mere end hvad godt er.

Beskriv eventuelle overvejelser vedr. handlinger/ændringer i praksis som ovenstående giver anledning til

Leders besvarelse:

Vores rum er ikke færdigt indrettet i Børnehaven. Vi er fortsat i proces, og vil gerne gøre rummene endnu mere udtryksfulde. Vi må dog sidde lidt på vores hænder, og må fortsat bruge tid på at observere børnenes brug af rummene.

Tilsynsførendes bemærkning:

Ingen Bemærkning.

4.4 FAGLIG LEDELSE

4.4.1 Fastsætte en faglig retning

I hvilken grad er der i dagtilbuddet fastsat en faglig retning der sikrer fælles forståelse af faglig kvalitet i forhold til den styrkede pædagogiske læreplan?

Leders besvarelse:

Jeg fristes til at sige i høj grad, mest fordi det er et ønske fra både personalet og jeg selv at vi skal arbejde mere orienteret mod den styrkede lærerplan. Vi arbejder på at bruge den Styrkede læreplan som guideline for hvad vi vælger at have fokus på, hvordan vi vil arbejde, og hvorfor.. Vi bruger et målskema, som hjælper med at skabe basis for undersøgelse, mål og evaluering.

I hvilken grad er der i dagtilbuddet fastsat en faglig retning, hvor den pædagogiske læreplan er retningsgivende for praksis?

Leders besvarelse:

Se ovenfor, og ellers vil jeg tilføje, at det er min oplevelse at den planlagte aktivitet er blevet sat ned over lærerplanstemaerne og ikke omvendt. Det er det vi er begyndt at ændre lidt på.

Tilsynsførendes bemærkning:

Ingen Bemærkning.

4.4.2 Indhente faglig viden

I hvilken grad er der i dagtilbuddet fokus på at indhente faglig viden indenfor følgende to områder:

1. *Præsentation og deling af relevant faglig viden gennem refleksion og sparring?*
2. *Ved at medarbejderne deler viden efter kurser og projekter og forankrer denne viden i praksis?*

Leders besvarelse:

I nogen grad, og svaret betyder at vi kunne godt gøre det noget mere. Vi bruger vores fælles personalemøder som vi har 1 gang om måneden til at arbejde med fælles fagligt tema. I øjeblikket har vi fokus på at samskabe en evalueringskultur. Det gør vi ved at arbejde med fælles konkrete øvelser og tiltag. Dem deler vi med hinanden. Når personalet har været på kursus, refererer de ligeledes fra disse. Personalet deltager i workshops enten sammen med mig, eller sammen med kollegaer. Herudover er vi ved at arrangere fælles oplæg og videndeling mellem andre institutioner.

Tilsynsførendes bemærkning:

Ingen Bemærkning.

4.4.3 Aktivere faglig viden

I hvilken grad sikrer ledelsen med disse udvalgte aktiviteter, at medarbejderne udfører deres arbejde med udgangspunkt i den pædagogiske læreplan:

1. *Via organiseret vejledning og feedback med afsæt i observationer i en faciliteret ramme?*
2. *Via en feedbackkultur, hvor ledelse og kollegaer giver hinanden feedback på observationer af det daglige pædagogiske arbejde?*
3. *Via ledelsesmæssig opbakning og deltagelse i møder, kurser, planlægning og opfølgning på indsatser og aktionslæringsforløb?*

Leders besvarelse:

Både 1, 2 og 3

Tilsynsførendes bemærkning:

Ingen Bemærkning.

5 RESULTATKVALITET

Læsevejledning: Resultat kvalitet omhandler børnenes udbytte ved at gå i dagtilbud, både her og nu og på længere sigt. Det gælder børns trivsel, læring og udvikling – kognitivt, socialt og motorisk.

5.1 Sprogvurdering 3-6

Antal sprogvurderinger fordelt på indsatsgrupper

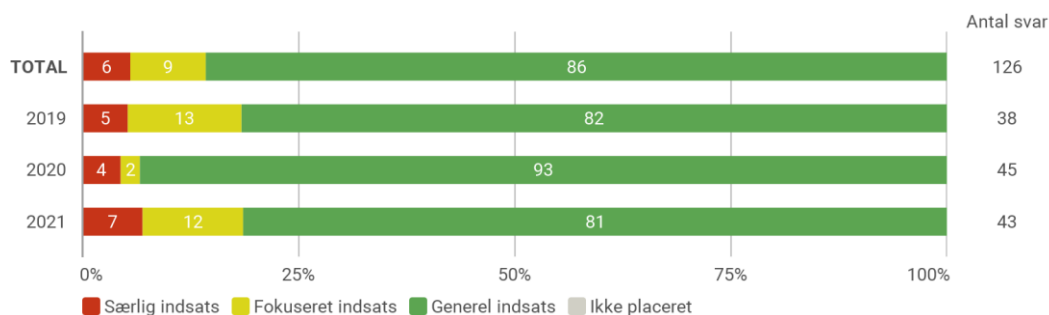
	Særlig indsats	Fokuseret indsats	Generel indsats	Ikke placeret
Før-skriftlige færdigheder	0%	6% (2)	87% (27)	6% (2)
Talesproglige færdigheder	7% (3)	12% (5)	81% (35)	0%

Note: Figuren viser resultater for perioden 2021.

Kilde: Rambøll Sprog.

5.1.1 Resultater - Historisk udvikling

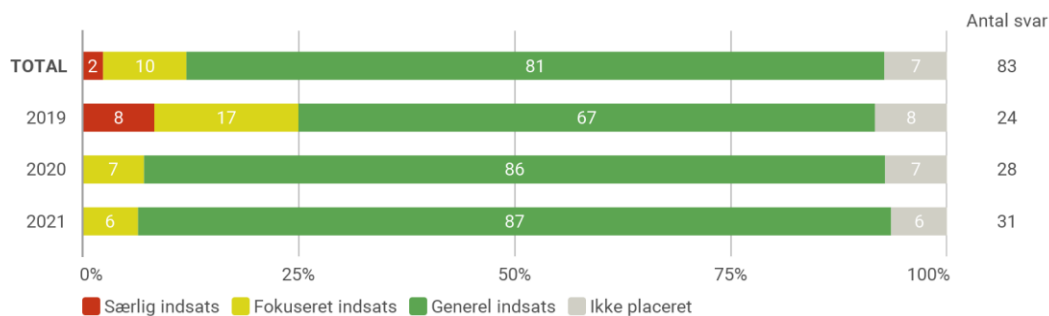
Resultater for Talesproglige færdigheder opdelt på indsatsgrupper



Note: Figuren viser resultater for perioden 2021, 2020 og 2019.

Kilde: Rambøll Sprog.

Resultater for Før-skriftlige færdigheder opdelt på indsatsgrupper



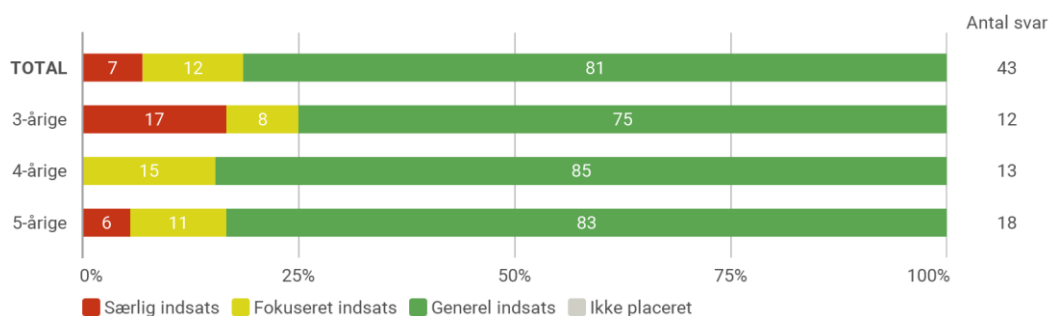
Note: Figuren viser resultater for perioden 2021, 2020 og 2019.

OBS: Vær opmærksom på at de 3-årige ikke placeres i en indsatsgruppe for Før-skriftlige færdigheder og derfor ikke indgår i denne visning.

Kilde: Rambøll Sprog.

5.1.2 Resultater - opdelt på alder

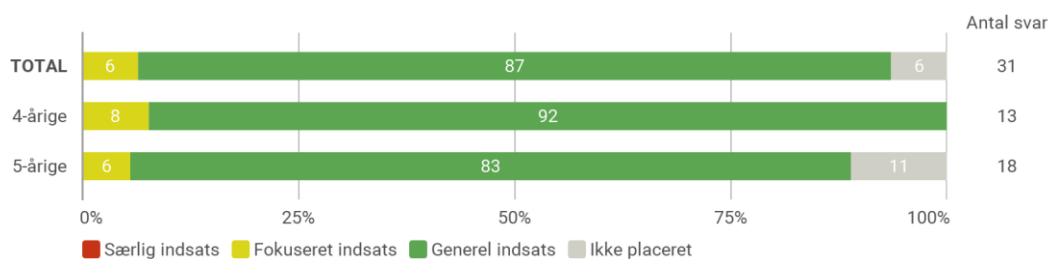
Resultater for Talesproglige færdigheder opdelt på indsatsgrupper



Note: Figuren viser resultater for perioden 2021.

Kilde: Rambøll Sprog.

Resultater for Før-skriftlige færdigheder opdelt på indsatsgrupper



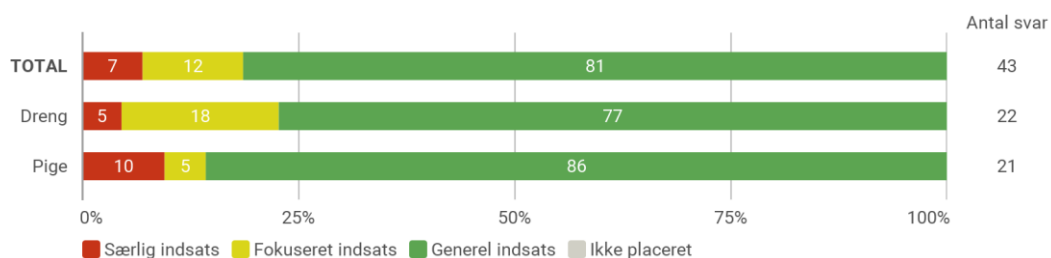
Note: Figuren viser resultater for perioden 2021.

OBS: Vær opmærksom på at de 3-årige ikke placeres i en indsatsgruppe for Før-skriftlige færdigheder og derfor ikke indgår i denne visning.

Kilde: Rambøll Sprog.

5.1.3 Resultater - opdelt på køn

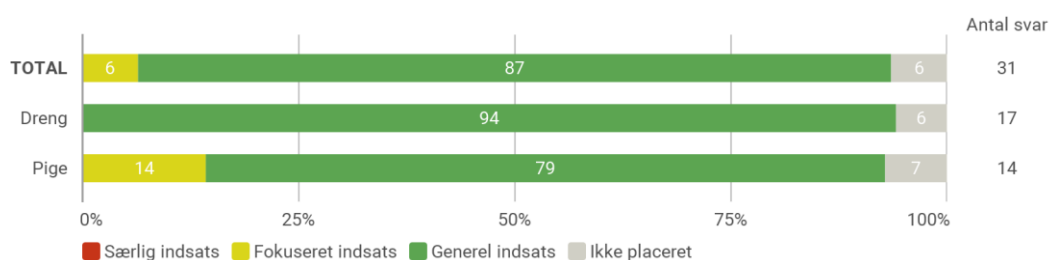
Resultater for Talesproglige færdigheder opdelt på indsatsgrupper



Note: Figuren viser resultater for perioden 2021.

Kilde: Rambøll Sprog.

Resultater for Før-skriftlige færdigheder opdelt på indsatsgrupper



Note: Figuren viser resultater for perioden 2021.

OBS: Vær opmærksom på at de 3-årige ikke placeres i en indsatsgruppe for Før-skriftlige færdigheder og derfor ikke indgår i denne visning.

Kilde: Rambøll Sprog.

5.1.4 Sprogvurdering 3-6

I hvilken grad har dagtilbuddet kendskab til Viborg Kommunes Sprogprocedure?

Leders besvarelse:

I høj grad

Tilsynsførendes bemærkning:

Ingen Bemærkning.

I hvilken grad anvendes resultaterne fra sprogvurderingerne til at justere det pædagogiske læringsmiljø?

Leders besvarelse:

I høj grad. Vi har netop indsats hele dette år på arbejde med sprogstrategier

Tilsynsførendes bemærkning:

Ingen Bemærkning.

5.2 TOPI

Antal TOPI-vurderinger

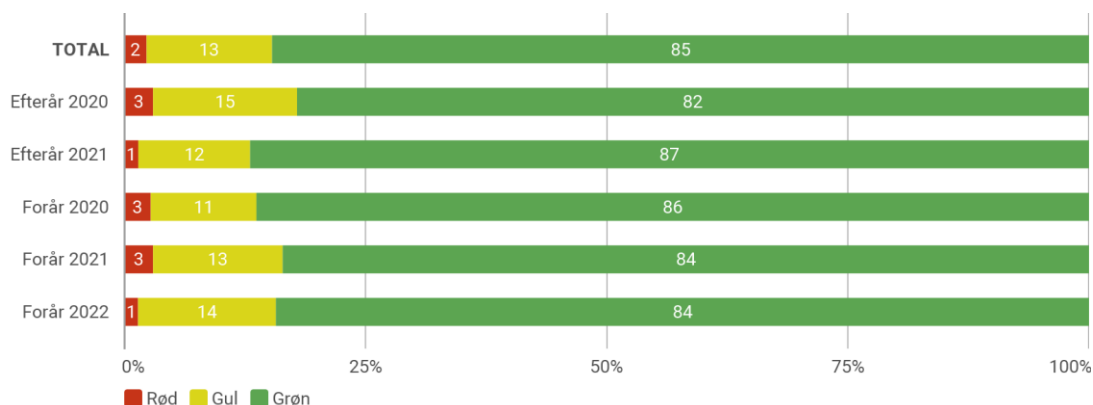
"Total"	TOPI vurderinger 78
---------	-------------------------------

Note: Figuren viser resultater for perioden Forår 2022. Data bliver kun inkluderet ved minimum 5 TOPI-vurderinger.

Kilde: Rambøll TOPI

5.2.1 Resultater - Historisk udvikling

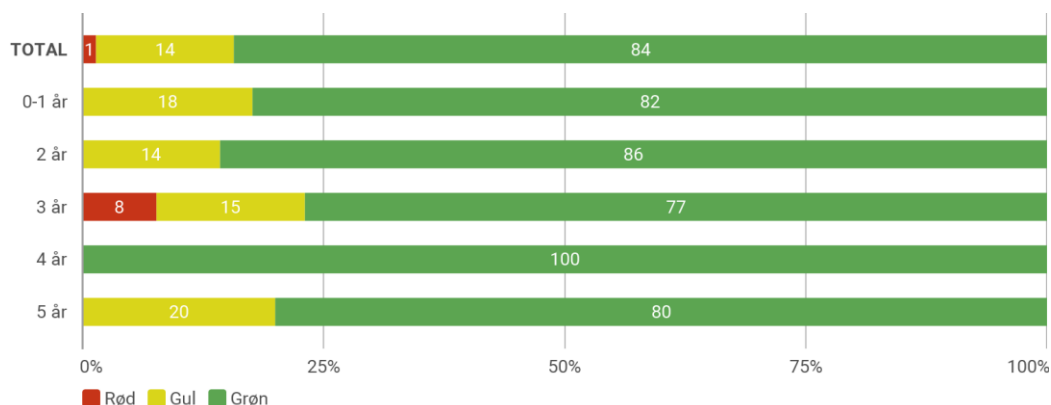
Fordeling af TOPI-positioner



Note: Figuren viser resultater for perioden Forår 2022, Efterår 2021, Forår 2021, Efterår 2020 og Forår 2020. Data bliver kun inkluderet ved minimum 5 TOPI-vurderinger i de givne positioner. Obs: Børn med vurderingen "Vurderes ikke" medregnes ikke i grafen.
 Kilde: Rambøll TOPI

5.2.2 Resultater - opdelt på alder

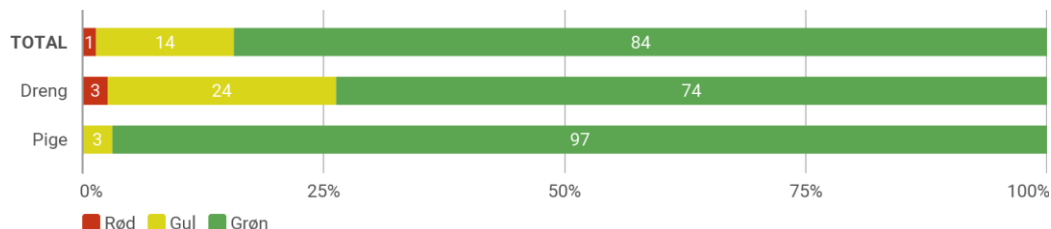
Fordeling af TOPI-positioner



Note: Figuren viser resultater for perioden Forår 2022. Data bliver kun inkluderet ved minimum 5 TOPI-vurderinger i de givne positioner. Obs: Børn med vurderingen "Vurderes ikke" medregnes ikke i grafen.
 Kilde: Rambøll TOPI

5.2.3 Resultater - opdelt på køn

Fordeling af TOPI-positioner



Note: Figuren viser resultater for perioden Forår 2022. Data bliver kun inkluderet ved minimum 5 TOPI-vurderinger i de givne positioner. Obs: Børn med vurderingen "Vurderes ikke" medregnes ikke i grafen.
 Kilde: Rambøll TOPI

5.2.4 TOPI og Trivsel

I hvilken grad arbejder I systematisk med TOPI trivselsundersøgelsen; herunder analysemodellen, handleplan/fokuspunkter og forældresamarbejde?

Leders besvarelse:

I høj grad.

Tilsynsførendes bemærkning:

Ingen Bemærkning.

5.3 Overgange

I hvilken grad arbejder I systematisk med TOPI overgangsmodellen?

Leders besvarelse:

Vi arbejder helt klart med den, både fra Vuggestue til Børnehave, og fra Børnehave til Skole. Jeg har selv deltaget i overgangsmøder med skolerne.

Beskriv eventuelt nye tiltag, udfordringer, overvejelser

Leders besvarelse:

Jeg vil gerne invitere Finneruphøj skole til et tættere samarbejde.

Tilsynsførendes bemærkning:

Børnehuset giver udtryk for at der er behov for at gøre en ekstra indsats omkring overgang.